



交通指南 Transportation Information

自駕車 By Car		乘坐電車 By Train	
東京用賀I.C	名古屋I.C	東京	名古屋
東名高速公路 約35km 約30分鐘	東名高速公路 約220km 約2小時30分鐘	JR特急「舞女號 (Odoriko)」 「藍寶石舞女號 (Saphir Odoriko)」 約105分鐘	
厚木I.C	沼津I.C	JR東海道新幹線 回聲號 (Kodama) 約45分鐘	JR東海道新幹線 回聲號 (Kodama) 約120分鐘
小田原厚木道路 約35km 約30分鐘	東駿河灣環狀道路 約17km 約30分鐘	JR東海道新幹線 光號 (Hikari) 約40分鐘	JR東海道新幹線 光號 (Hikari) 約85分鐘
石橋I.C	函南塚本I.C		
真鶴新道、熱海海濱線 約20km 約30分鐘	國道136號、縣道19號 約30km 約45分鐘		
熱海	宇佐美		
國道135號 約22km 約30分鐘	國道135號 約5km 約10分鐘	JR伊東線 約20分	
伊東		伊東	

駕車前來時

從東京走東名高速公路，在厚木出口下高速，往小田原方向行駛(小田原厚木道路，收費)。從小田原走國道135號往伊豆方向，再經熱海前往伊東。

乘坐新幹線前來時

從東京乘坐開往名古屋、大阪方向的「回聲號 (Kodama)」，約45分鐘可抵達熱海站，在熱海站換乘開往伊豆急下田方向的伊東線約20分鐘。

乘坐JR特急「舞女號 (Odoriko)」 「藍寶石舞女號 (Saphir Odoriko)」前來時(無需換乘)

從東京站乘坐開往伊豆急下田方向的JR特急列車，約1小時45分鐘可抵達伊東站。

伊東市觀光課

郵編414-8555 靜岡縣伊東市大原2-1-1
TEL 0557-36-0111 FAX 0557-38-2867

伊東市觀光問詢處 (伊東觀光協會)

郵編414-0002 靜岡縣伊東市湯川3-12-1
TEL 0557-37-6105 FAX 0557-37-6300

<https://itospa.com/>





鮮花、大海和溫泉之地
伊豆・伊東溫泉鄉



Ito Hot Springs



伊東市是一處能夠從東京方便往來的旅遊度假勝地，這裡四周有美麗的大海和連綿的群山，擁有四季自然美景等豐富的觀光資源。

它位於東京西南方約120公里處，從東京站乘坐新幹線約80分鐘可抵達，乘坐無需換乘的特急列車舞女號也只需大約105分鐘。

伊東的溫泉噴湧量為日本關東地區首屈一指，其水量每分鐘約達27,000升。溫泉水溫差大，從25℃到68℃都有，主要為單純泉和弱食鹽泉。這些溫泉對皮膚溫和，從嬰幼兒到老年人都能安心泡溫泉。此外，據說溫泉還對風濕病、中風的康復，以及骨折、外傷的恢復有效，深受眾人喜愛。

在伊東，擁有各種別致溫泉的住宿設施也豐富多彩。從充滿日式風情的溫泉旅館，到現代化的度假飯店、價格實惠的民宿及賓館，這裡有很多住宿設施。且住宿設施風格多樣，可滿足家庭、團體、以及旅遊團隊的需求，每個人都能愉快入住。

美麗大海和連綿群山打造出的繽紛景區，同樣獨具魅力。大室山造型美觀，仿佛一隻倒扣的木碗；城崎海岸擁有的活力海岸線，形成於大約4,000年前大室山噴湧而出的熔岩；更有各種公園可欣賞四季鮮花……伊東能讓您享受豐富多彩的景觀。

此外，這裡還集結了伊豆高原地區的美術館、博物館及體驗設施等文化體驗型觀光資源，其數量在日本國內也是數一數二的，每年都會舉辦大量文化藝術活動和集會。伊東還有很多時尚咖啡館、餐廳、賓館、可攜帶寵物同遊的設施，擁有獨特的觀光資源。

另外，這裡還能進行豐富的戶外活動，比如垂釣、海水浴、潛水、高爾夫、網球等等。這得益於溫暖的氣候和清新的空氣，人們一年四季都能在此體驗各種活動。

如上所述，伊東市不但可從東京市區輕鬆往返，而且擁有多樣的自然風光、水量豐沛的溫泉、以及美術館、博物館、體驗設施等文化設施，是一處擁有豐富觀光資源的旅遊度假勝地。



January
June
1-6月

Sightseeing Calendar

觀光日曆



全年舉辦



伊東溫泉竹燈

~Irumi-Roman + Japanese~

點亮竹制的燈籠「竹燈」，將整個伊東市區籠罩在統一的日式氛圍中。其規模堪稱靜岡縣內最大。旅館、飯店入口等處也設置了竹燈，無論在住宿設施還是街上，都能盡情感受伊東市的溫泉風情。您可漫步街頭，欣賞竹燈與櫻花交織而成的夢幻景象。



2月第2個週日



大室山燒山

「大室山燒山」是一項擁有700多年歷史的傳統活動。這項以保護山體為目的而開始的活動，目前已固定成為伊東的春日風景線。為了觀摩整座山燃燒的壯麗景象，每年都有數萬名遊客前來。點火後，從山麓到海拔580米山頂，赤紅的火焰翻騰向上，此景可謂精彩絕倫！從「櫻之鄉」，人們可看到山體燒得漆黑的景象。
※雨天或惡劣天氣時可能順延。



3月中旬至4月初



伊豆高原櫻花林蔭道

2月中旬，伊豆高原站周邊種植的早櫻品種大寒櫻開始綻放。人們喜愛其淡粉色的可愛花瓣。到了3月下旬，全長3,000米的櫻花林蔭道染上絢麗色彩，成為絕佳的拍照景點，頗具人氣。染井吉野櫻獨具魅力的「櫻花隧道」裝扮著伊東的春天，盛開時節，遊人如織，非常熱鬧。

3月中旬~4月上旬



櫻之鄉

大室山麓的櫻之鄉種植了40種約1,000株櫻花，配合染井吉野櫻的全盛期，將舉辦夜櫻觀賞會（景觀照明）。那不同於白晝的夢幻櫻花，敬請欣賞。



5

5月~6月每個週日



觀光地拖網體驗

在伊東溫泉，每年5月~6月的每個週日都能體驗拖網捕魚。能捕到什麼樣的魚呢？大家一起拖動漁網，共同期待吧。



6月上旬~中旬



螢火蟲觀賞會

融合了飽滿綠色與清澈水流的丸山公園，作為「螢火蟲名勝」而聞名。從傍晚到夜晚，數百隻源氏螢火蟲翻飛起舞，打造出一派夢幻景象。此外，在伊東市西南方的松川湖，也可欣賞螢火蟲在湖面飛舞的美景。6月上旬將舉辦「螢火蟲觀賞會」（19:30~21:00左右），到訪遊客都會被眼前呈現的奇妙世界所吸引。另外，觀賞會期間，還將在「松川湖」的木屋內舉辦螢火蟲學習會。



January

1月

February

2月

March

3月

April

4月

4

May

5月

June

6月

6

每年1月
第4個週六、週日



伊東溫泉 Mechakucha 超級集市

這是彙集了伊東市乃至伊豆等地區特產的物產展，展會上，人們能夠以「超級便宜」的價格購買海產品、農產品、乾貨等當地特產。想以「超級集市價」入手伊豆半島地方特產的人，可千萬別錯過該活動。



2月中旬~3月上旬



山茶花觀賞會

山茶花園占地15,000平方米，以園藝品種為主，種植了1,000種4,000株山茶花，其規模、品種、植株大小均位列日本前茅，這裡每年都會舉辦山茶花觀賞會。



2月下旬



全日本扔枕頭大賽 in 伊東溫泉

「扔枕頭」曾是修學旅行的一大秘密活動。在快樂遊戲中設計獨特規則後，它演化成了一項體育運動。人們穿著日式浴衣，在40張榻榻米大小的場地上展開激烈角逐。該賽事一年一次在伊東市舉辦日本全國大賽，不限年齡，任何人都能參加，所有選手一起歡騰，熱鬧非凡。



4月中旬~5月上旬



小室山公園 杜鵑花觀賞會

小室山公園一年四季都能欣賞時令花卉，每年4月中旬，將迎來「杜鵑花」的最佳觀賞期。「杜鵑花園」內，40種10萬株杜鵑花盛開，彷彿鋪上了鮮紅的地毯，呈現出一派絕美風光。



4月中旬~5月上旬



林泉寺紫藤

該紫藤作為靜岡縣天然紀念物而聞名。其樹齡300多年，體型巨大，現存兩株。據說花枝長達1.5米，4月中下旬為最佳觀賞期。正如林泉寺之名，後山的清泉流入寺內水池，寬敞的庭院乾淨整潔。此外，這裡的盆栽也很有名。據說福祿壽神身短、頭長、發白，持杖攜鶴。



5月下旬左右



伊東祐親祭

平安時代末期，伊東祐親的勢力堪稱伊豆第一，他奠定了向日本全國宣告「伊豆有伊東」言論的基礎。作為感謝這些先輩們的慶典活動，1974年開始舉辦伊東祐親祭。



July
December
7-12月

7 8

7月~9月



伊東溫泉浴衣租賃服務 Yukatabi



該服務推薦給想穿著可愛日式浴衣悠閒漫步街頭的人。您可租借一件人氣品牌浴衣，悠游風情溫泉街。浴衣種類豐富，女性可從200種、男性可從100種款式中進行選擇。穿著日式浴衣拍下的紀念照，將成為旅行的美好回憶。

7月第1個週日



松川木盆賽



比賽在流經伊東溫泉中央的松川出湯橋至松川紫藤廣場的400米區間內舉行。這項趣味比賽需要坐在直徑1米、深約40公分的大木盆中，用飯勺狀木槳劃水，沿河而下，宛若童話故事中的「一寸法師」。比賽有團體賽、國際賽、遊客賽等。

8月8日



松川放流燈籠



活動中，從流經伊東溫泉中央的松川上游至河口區域，將有約1,000盞燈籠被放流。河面上搖曳的燈籠，將夏夜打造出一派夢幻氛圍。

8月9日



太鼓合戰

伊東市內外的太鼓隊齊聚海汀公園。雄壯的日本太鼓競演不容錯過。扣人心弦的太鼓演奏，響徹伊東夜空。

8月22日



伊東溫泉筷子節



該慶典活動始於供奉筷子，如今也已固定成為伊東夏日風景線。不同尋常的罕見「手筒煙火」及酣暢淋漓的約1,500發煙火，將在您的眼前燃放。

August
8月

8月10日



伊東溫泉海上煙火大會



從7月下旬的伊東溫泉「夢花火」開始，伊東市將舉辦多場煙火大會。其中，8月10日的「按針祭海上煙火大會」作為按針祭收尾活動，堪稱伊豆半島最大規模的煙火大會。1小時內，伊東海岸一帶將發射約10,000發煙火。此外，花式煙火及空中尼亞加拉瀑布煙火同樣不可錯過。

9

10月上旬



伊豆高原工藝品森林 Festival



在森林和草坪廣場上，展示並銷售日本全國工藝品創作家的個性作品。搜尋自己喜歡的作品，是樂事一樁！能夠親子同樂的「爬樹」、「繪本館」、「星空穹頂」等，都是人氣活動。您可與自然嚮導一起「巡遊大室山火山口」、在壯闊大自然中免費體驗瑜伽和太極拳等，玩樂項目豐富多彩。

September October
9月 10月

10月~6月



摘柑橘



在氣候溫暖的伊東，您可體驗採摘柑橘類水果的樂趣。自己親手摘的柑橘，都說新鮮又美味！柑橘園位於連綿起伏的海岸線上，因此能夠一邊看海一邊品嚐現摘的柑橘，獨具魅力！10月~1月左右是溫州蜜柑，2月~6月左右是日本夏柑等，不同時期，可採摘品種各異。您要不要邊眺望著伊東當地童謠《桔子花盛開的山崗》中所唱的恬靜風光、邊享受摘柑橘之趣呢？

November
11月

10月上旬



伊東秋祭

這是湯川、松原地區的秋季例行大祭。這項傳統活動源自古老室町時代，祈禱海上安全和漁業豐收。第一天的「宵祭」中，32名年輕人扛著1噸重的神轎從神社下來；第二天的「本祭」中，值得一看的是神轎會被抬到離岸50多米處的海裡進行「海上巡轎」。

11 12

11月10日



頂屁股節



此乃天下奇祭之一，舉辦地為音無神社，據說源賴朝和八重姬曾經在此幽會的。每年於11月10日舉行。神殿儀式之後，神社內便會上演有趣的屁股相撲大會。配合著伴奏，屁股互相碰撞，觀眾們則歡聲不斷。

December
12月

12月下旬

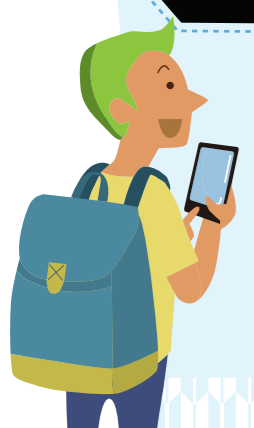


難忘冬季煙火大會 & 冬日夜來Sozura祭



來自日本全國各地的約20支隊伍齊聚於此，展示充滿個性的「夜來舞」表演，並燃放為活動終曲添彩的震撼煙火，以此來為伊東溫泉的一年畫上句號。在「I TO MARCHE」集市上，您還可盡享美食。

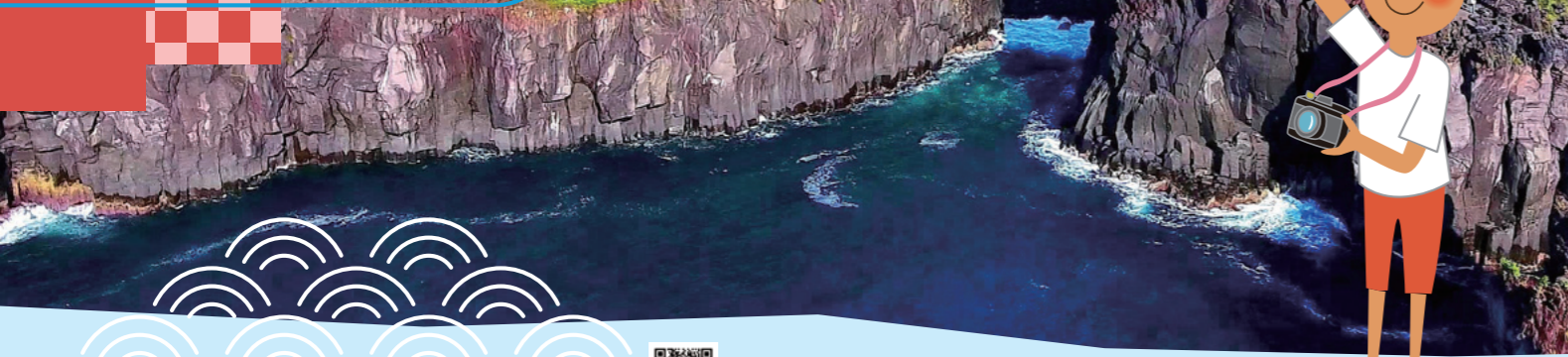
July
7月





Tourist Spots:

觀光景點 - 自然 - Nature



城崎海岸



很久以前，大室山噴發，熔岩流向海岸，經海浪侵蝕形成了雄偉多變的海岸。大大小小無數的海崖，都有其獨特名字。沿著海岸線，生長著茂密的市天然紀念物虎皮楠及日本最大的楊梅群落等。沿著海岸修建了全長9公里的徒步路線，能夠眺望漂浮在海面上的伊豆七島。路線途中還有驚險刺激的吊橋以及能夠360度眺望美景的燈塔。



城崎吊橋

門脇海上吊橋長48米、高23米，作為城崎海岸的名勝而聞名，架於半四郎落水處與門脇海崖之間。其驚險程度更勝於房總的「仙跳斷崖」和北陸的「親不知懸崖」。此外還有一處隱藏名勝，長60米高18米的橋立海上吊橋，架於橋立崖與乘船根崖之間。從這座吊橋上眺望出去，風光變幻莫測，將與大自然險峻地貌結合而成的景觀展現在人們眼前。

伊東海水浴場 伊東橙色海灘



海灘距離JR伊東站約3分鐘路程。淺灘綿延約850米，非常廣闊。這裡海浪平靜，孩子也能放心玩樂。海灘離伊東站和溫泉街也很近，從附近旅館穿著泳衣即可前往海邊，令人欣喜。沿著旁邊的國道135號輔路種植的鳳凰棕櫚樹，讓此地洋溢著南國風情。



宇佐美海水浴場

長長的淺灘，綿延1.5公里。空間寬敞，開放感十足。

川奈海水浴場

海水清澈，海邊遍佈鵝卵石，浴場風平浪靜。

川奈海豚海濱公園

海岸為粗砂礫石。海水清澈，海浪平靜。

富戶海岸

海岸遍佈岩石，也非常適合趕海。

八幡野海岸

一處小巧安靜的海岸，海水異常清透。

赤澤海岸

小小的沙灘，旁邊就有岩石，也可趕海。



對島瀑布

對島瀑布在水量少時即消失，因此被稱為夢幻瀑布。站在展望台上，可欣賞對島川清流匯入城崎海的壯麗景觀。



大室山



這座山已被指定為日本國家天然紀念物，海拔580米，仿佛一隻木碗倒扣。遊客可乘坐吊椅纜車至山頂。繞直徑300米噴火口一周的火山口巡遊道是一條360°大全景的徒步路線。每年2月將舉辦「燒山」活動，激情點燃被茅草覆蓋的大室山。



一碧湖



湖泊入選日本百景，被譽為「伊豆之瞳」，四季色彩不同、風情各異。此地全年氣候溫暖，所以紅葉從11月左右才開始變色。

New York Lamp Museum and Flower Garden



博物館內展示了約80件大約120年前製作的古典蒂芙尼彩色玻璃作品。「Flower Garden」內則四季鮮花不敗，在設有露臺座位的咖啡館，您可一邊欣賞海景、一邊品嚐午餐和甜點。

☎0557-51-1128



小室山



這裡圍繞海拔321米的吊椅纜車山頂站，利用自然環境，打造出一個公園。小室山還是觀賞杜鵑花和山茶花的勝地。山茶花園以園藝品種為主，彙聚了1,000種4,000株山茶花，2月中旬~3月上旬迎來最佳觀賞期。4月中旬則有40種10萬株的杜鵑花將山麓染成紅色，「杜鵑花觀賞會」盛大開場。從山腳到山頂可乘坐吊椅纜車，在山頂的全景展望臺上可眺望360°美景。此外，山頂有咖啡、山腳有餐廳，您可分別享用特色飲品及充滿伊豆當地魅力的菜品。



伊豆仙人掌動物園



園內約有1,500種仙人掌和多肉植物，能夠與大約140種可愛動物親密接觸。其中，乘船巡遊的「動物船旅行」及冬季限定的「元祖水豚露天溫泉秀」很受歡迎。

☎0557-51-1111

Sightseeing Spots:

觀光景點 - 設施 -

Facilities



市立 木下空太郎紀念館

木下空太郎出生于伊東市（本名：太田正雄），在醫學、文學等方面均才華橫溢。紀念館公開了他的寫作活動軌跡及素描畫等寶貴資料。紀念館後面的故居，是市內現存最古老的民宅。

☎0557-36-7454



鰻魚倉庫

這裡是寬永3年（1626年）在德川幕府保護之下，紀伊家直營的鰻魚捕撈據點。據說當時在捕魚最為繁忙的春秋季節，村民們會住在這裡，修船補網、出海捕魚。這棟歷史悠久的建築物復原後，如今用作餐廳。

☎0557-51-1247



伊東溫泉觀光及文化設施「東海館」

流經伊東市區的松川上，架有「出湯橋」和「大川橋」，東海館便位於這兩座橋之間的河岸上，是一棟獨具風情的木造建築。東海館在昭和3年（1928年）作為旅館開始營業。在漫長歲月中，它經歷了幾次增建改造，最終在平成9年（1997年），結束了其歷史使命。如今，東海館作為伊東市文化遺產，向大眾公開展示現已變得珍貴的傳統日本建築樣式。館內還展出有當時的歷史資料。

☎0557-36-2004



道之驛「伊東海洋城」

道之驛「伊東海洋城」是一處綜合設施，其建築群面朝伊東海，外觀華麗，令人印象深刻。這裡有 Seaside Spa（非住宿型溫泉設施）、觀光遊覽船、購物中心等各種休閒娛樂設施。此外還設有船塢碼頭 Ito Sunrise Marina，建築物臨海一側停靠了很多遊艇。

☎0557-38-3811



伊豆Granpal公園

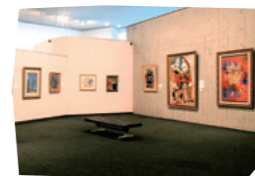
公園總面積22萬平方米，綠樹叢中散佈著眾多遊樂設施：往返400米的飛索、穿過實物大小活動恐龍之間的卡丁車等。旁邊還有旅之驛 Granpal Port。

☎0557-51-1122



古董珠寶博物館 Antique Jewelry Museum

☎0557-54-5566



池田20世紀美術館 IKEDA Museum of 20th Century Art

☎0557-45-2211



伊豆泰迪熊博物館

Izu Teddy Bear Museum

☎0557-54-5001



伊豆蠟像美術館

Izu Wax Doll Museum

☎0557-54-5555



野坂自動人偶美術館

Nosaka Automata Museum

☎0557-55-1800



高橋京子 花繪美術館

Miyako Takahashi Botanical Art Museum

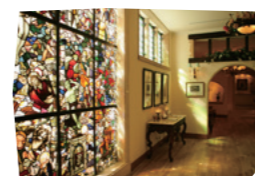
☎0557-33-6150



川奈彩色玻璃美術館

Kawana Stained Glass Museum

☎0557-44-4333



喜田川昌之兒童繪館

Kitagawa Masayuki Art Gallery of Child's Heart

☎0557-54-7011



阿托利耶洛基 萬花筒館

Atelier Rocky Kaleidoscopes Gallery

☎0557-55-1755



崔如琢美術館

Cui Ru Zhuo Museum of Art

☎0557-51-7780



水森亞土的玩具箱畫廊

Ado Mizumori Gallery Toybox

☎0557-44-0594



象牙和石頭雕刻博物館

~ Jewelpia ~
Museum of Ivory and Stone Sculpture Jewelpia

☎0557-48-7777



貓博物館 Cat Museum

☎0557-51-5133



伊東東鄉紀念館 Ito Togo Memorial Museum

☎0557-37-3550



伊豆工藝屋

Izu Craft House

☎0557-51-5355



陶藝體驗Hokekyo庵

Ceramic Art Experience Hokekyoan

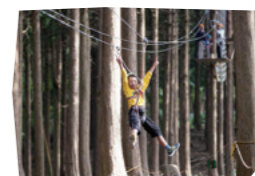
☎0557-54-0770



奏之森Resorts

Kanadenomori Resorts

☎0557-55-7200 (代)



天城東急度假村

Amagi Tokyu Resort

☎0557-29-1187



伊豆高原體驗村

Izu Kogen Experience Village



露臺咖啡一碧湖

Terrace Cafe Ippekiko

☎0557-45-0101





伊豆高原 旅之驛Granpal Port
☎0557-51-1158



道之驛
伊東海洋城
☎0557-38-3811



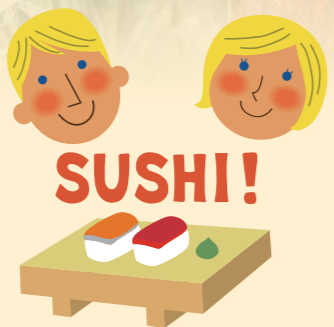
溫泉地 伊東早市
☎090-9891-8605



農產品市場
「Ideyukko市場」
☎0557-44-5050



伊豆高原竹筍村
☎080-2617-0991



SUSHI!

Shopping 購物 美食 Fine Dining

JR伊東站前，熱鬧商鋪鱗次櫛比，銷售「乾貨」、「茶葉」、「伊東名點」等伊東特色產品。此外，在道之驛伊東海洋城、伊豆高原站 Yamamo購物廣場、旅之驛 Granpal Port，也可享受購物樂趣。其中，選用在伊東港捕獲的當地魚類烹製的美食，頗受人們喜愛。



Mandarin
Oranges
柑橘

伊東市氣候溫暖，10月至1月有溫州蜜柑，2月至6月有日本夏柑等，可採摘多個品種的柑橘類水果，作為觀光體驗的摘柑橘活動也非常受歡迎。此外，在國道沿線的「Ideyukko市場」，您可購買到柑橘以及當地產的新鮮蔬菜。

伊東柑橘園協會
☎0557-37-6108



採草莓
Yes! Strawberry
☎0557-47-0230



Spa 水療

溫泉一日遊

伊東市內有名為七福神溫泉的傳統公共浴場、溫泉設施、以及能夠體驗溫泉一日遊的旅館和飯店，人們可在各種地方體驗溫泉。這裡有巨大浴池、專用浴池、景觀浴池等，溫泉數量眾多、個性十足。

足浴



七福神溫泉
☎0557-37-6105



伊豆高原溫泉
☎0557-54-5200



朝日溫泉Seaside Spa
☎0557-38-1811



東海館溫泉
☎0557-36-2004



赤澤一日遊溫泉館
☎0557-53-2617



Seafood
海產品

伊東市位於伊豆半島東部，其毗鄰相模灣的優良漁場能夠捕獲多種魚類。這些種類豐富的海產，除了可用於刺身、海鮮蓋飯等的新鮮魚類，還有製成乾貨、魚泥等的水產加工品，每種都很美味。此外，在希望大家能夠瞭解並品嘗伊東海鮮的強烈願望之下，伊東市設立了「伊豆·伊東地魚王國」，宣傳伊東魚類的魅力。



Confectionery
糕點

伊東市內，糕點店眾多，鱗次櫛比。無論日式西式，每個店的甜點都有各自的獨家配方，讓顧客能夠品嘗伊東特有的各種味道。此外，為了傳達「伊東乃糕點城」的資訊，市區糕點店齊心協力，設立了「菓子共和國」，宣傳伊東糕點的魅力。



伊東市特產玉綠茶（直譯為「捲曲茶」）工藝獨特、澀少味醇，獨具魅力。在對現摘茶葉進行處理的製作工藝中，茶葉會變成「捲曲」狀，其名稱便來自此形狀。

Guricha Tea
玉綠茶



Activities 遊樂活動

- 1 森林高爾夫俱樂部 ☎0557-44-2772
- 2 黃金川奈鄉村俱樂部 ☎0557-45-1151
- 3 川奈酒店高爾夫球場 ☎0557-45-5269
- 4 南十字鄉村俱樂部 ☎0557-45-1234
- 5 伊東鄉村俱樂部 ☎0557-36-5865
- 6 天城高原高爾夫球場 ☎0557-29-1133
- 7 中伊豆綠色俱樂部 ☎0558-83-3200

Golf 高爾夫

伊東周邊自然環境優美，有很多冬天也能酣暢揮杆的高爾夫球場。活動之後，當然還有溫泉在等著您。



Scuba Diving 浮潛

伊東擁有清澈美麗的海水和起伏多變的海岸，是著名的浮潛聖地。

- 伊東市潛水者協議會 <https://idc-ito.org/>
- Marine Road ☎0557-36-6237
- Geo Marine Club ☎050-3740-9340
- 伊豆海洋公園 (潛水中心) ☎0557-51-1129
- 認定NPO法人 Underwater Skill Up Academy ☎0557-51-6888

保齡球 Bowling

伊東市區有一處保齡球館。
暖香園保齡球館 ☎0557-37-1512



Cycling 騎行

- 伊豆高原 伊豆Potter STATION ☎0557-54-3161
- Great Nature Tours ☎050-3740-9340

遊覽船 Pleasure Boats

- 遊覽船Haruhira丸海豚號 ☎0557-35-3355
- 遊覽船Yumin Hook ☎0557-38-0690



Fishing 釣

河釣香魚、五月鱒，一碧湖釣鯽魚、黑鱸魚，海岸釣真鯛、斑石鯛等，船釣竹莢魚、青花魚等，在伊東，您可享受各種垂釣樂趣。

Tennis 網球

伊東市營網球場 & 運動場 ☎0557-45-1594

Baseball 棒球

伊東市營KADONO棒球場 ☎0557-36-8900

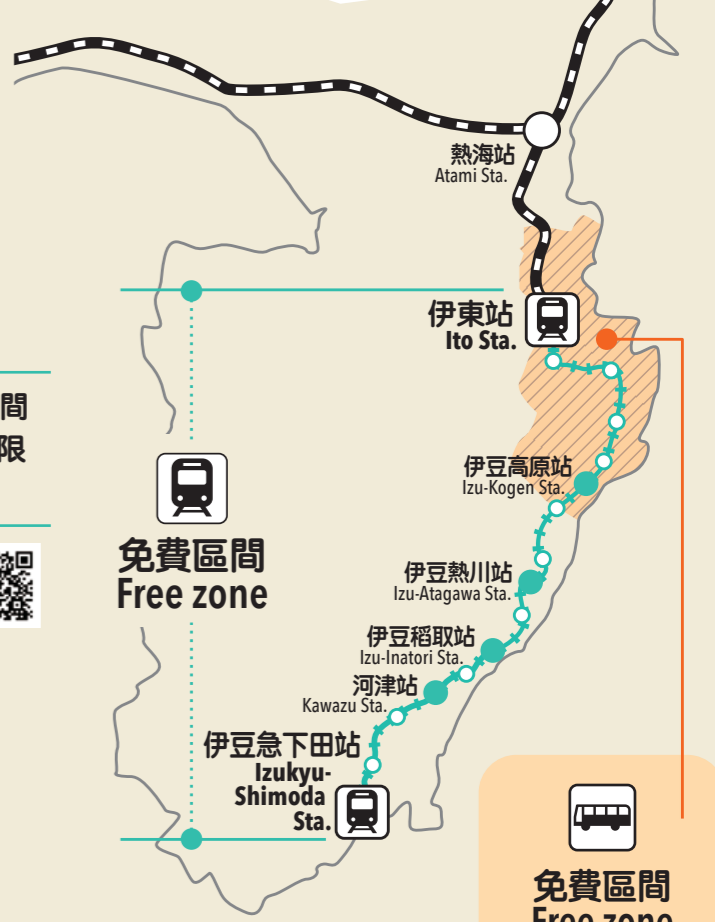


Transport 交通

JR東日本諮詢中心
(列車時刻、費用、空座資訊查詢)
☎050-2016-1600 (日語)
☎050-2016-1603 (英語、中文、韓語)

伊豆暢遊通票

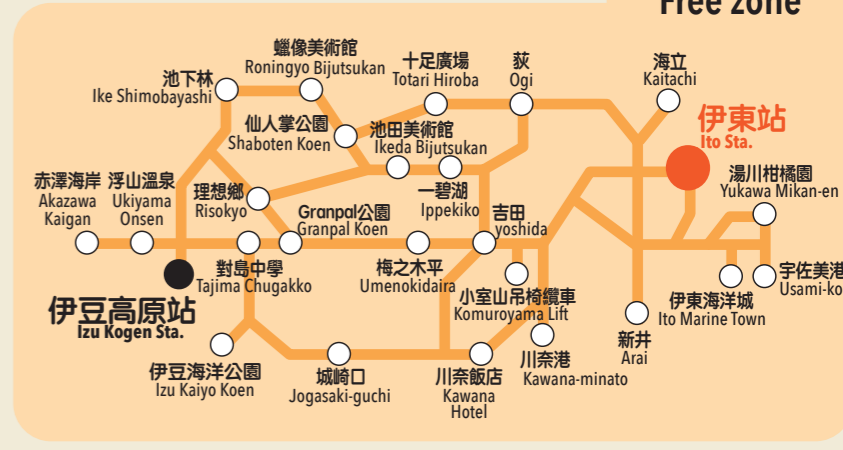
一天之內，可隨意乘坐伊豆急行線伊東站至伊豆急下田站區間的普通列車(含快速列車)、以及特急列車「舞女」號(僅限普通車廂空座)。
有時會停止發售或無法乘坐。
詳情請查看伊豆急行網站。
伊豆急行株式會社
☎0557-53-1115
(9:30-17:30 / 週末、法定節假日及元旦假期除外)



東海巴士通票 伊東·伊豆高原2日券

成人 ¥1,800
兒童 ¥900
2天內有效
出示通票，可在伊東市區設施享受折扣等優惠
※金額可能發生變化。詳情請至網站確認。

EMOT Online Tickets
東海巴士通票可在線購買。
東海巴士伊東營業所 ☎0557-37-5121



TAXI 伊東計程車協會

Izu東海計程車 ☎0557-55-1241
東豆計程車 ☎0557-37-3511

伊豆交通 ☎0120-36-4692
南急計程車 ☎0557-44-1200

伊東觀光計程車 ☎0120-36-4692
Mikan計程車 ☎0557-38-8600

共立機動車 ☎0557-37-1132

租賃汽車

日產租車 伊東站前店 ☎0557-38-4123
豐田租車靜岡 伊東站前店 ☎0557-37-0100

伊東站前店 ☎050-1712-2588
伊豆高原站前店 ☎050-1712-2587

輪船

富士急Marine Resort ☎0557-81-0541

顧客中心 ☎03-5472-9999
伊東港碼頭 ☎0557-37-1125



城市合作

姐妹城市 長野縣諏訪市 締結日期：1965年(昭和40年) 5月20日



諏訪市位於日本本州地區中央，鄰近諏訪湖，是一座以高島藩（諏訪藩）城下町為中心的觀光城市。它與伊東市之間的交流始於昭和32年（1957年）5月。當時上諏訪旅館組一行五人來參加棒球友誼賽，因兩市同為觀光城市（有海有山的城市）且城市規模相當，便開始進行交流。之後，兩市於昭和40年（1965年）締結為姐妹城市，市民團體及個人在文化、體育等方面開展交流活動至今。在紀念締結的年份，兩市會以全體市民為對象策劃各種活動，謀求相互交流。

友好城市 福島縣雙葉郡廣野町 締結日期：2017年(平成29年) 5月24日



廣野町位於福島縣通地區中部，氣候溫暖，溫差較小，是日本國內適宜種植柑橘類水果的最北區域。平成4年（1992年），廣野町民眾欣賞了伊東市少年少女合唱團演出後大加讚賞，應其呼聲，自第二年起，廣野町小學器樂部與伊東市少年少女合唱團開始交流。然後自平成19年（2007年）起，「伊東溫泉 Mechakucha超級集市」內開始設置廣野町攤位。廣野町在平成23年（2011年）3月11日的東日本大地震中遭受災害後，努力重建並振興家鄉。在這期間，兩市於同年7月28日簽訂《關於發生災害時伊東市和廣野町相互支援的協議書》，力圖透過伊東市派出工作人員等行政手段實現經濟交流和聯合防災。為了促進這種廣泛領域內的交流，兩市於平成29年（2017年）5月24日締結為友好城市。

友好城市 英國麥德威市 締結日期：1982年(昭和57年) 8月10日(原吉林厄姆市) (1998年(平成10年) 4月1日吉林厄姆市與羅切斯特市合併)



麥德威市（原吉林厄姆市）是1605年（慶長10年）在伊東建造了日本首艘西式帆船的英國人威廉·亞當斯（三浦按針）的誕生地。昭和39年（1964年）伊東市民訪問原吉林厄姆市，將市內小學生的繪畫及書法作品贈送給對方，這成為了該市與伊東市開始交流的契機。自昭和48年（1973年）的按針祭開始，伊東市都會舉辦日英兒童繪畫交流展。之後在昭和57年（1982年）2月，原吉林厄姆市長向伊東市長提出申請，並於同年8月正式締結為友好城市。

友好城市 義大利共和國列蒂市 締結日期：1985年(昭和60年) 7月21日



在列蒂市，人們以流經市中心的韋利諾河為舞台，舉辦將葡萄酒桶切成兩半向前劃動的「酒桶賽」，這與伊東市實施的夏日觀光活動「木盆賽」類似，因此兩市開始進行民間交流。昭和56年（1981年）7月，伊東觀光協會與列蒂市主辦酒桶賽的「太陽節委員會」之間建立了姐妹關係。其後在昭和59年（1984年）7月，列蒂市長來訪，向伊東市長提出申請，並於昭和60年（1985年）7月正式締結成友好城市。

友好城市 阿塞拜疆共和國伊斯梅爾雷區 締結日期：2013年(平成25年) 11月22日



伊斯梅爾雷區位於阿塞拜疆首都巴庫西北偏西約180公里處，坐落於高加索山脈東南，是一處風光明媚、自然豐富的旅遊勝地。平成21年（2009年），阿塞拜疆共和國總統對建於伊斯梅爾雷區的日本庭園大為讚歎，根據總統意向，該區考慮與日本城市進行交流，並提出請求，希望與同樣自然環境優美的觀光地伊東市構築友好關係。接受請求後，平成24年（2012年）10月，伊東市長訪問伊斯梅爾雷區，與該區首長交換了意見並收集了資訊，平成25年（2013年）11月，為了加深對相互文化和生活方式的理解與認識，兩市締結為友好交流城市。

- 住宿設施
- 便利商店、超市
- 停車場
- 手浴、足浴、七福神溫泉
- 紀念碑
- 銀行
- 加油站
- 醫院
- 郵局
- 警察局
- 寺
- 神社
- 歷史建築
- 公園
- 無障礙洗手間
- 廣域避難所
- 單行道



JR伊東站
伊东市的门户，有JR列车和伊东急行列车经停。车站周边是特产店及餐饮店等商业街，非常热闹。



JR特急「舞女号(Odoriko)」
连接东京站至伊豆急下田站区间的JR特急列车。乘客可一边欣赏窗外风景，一边前往伊东。



伊豆急行
连接伊东站至伊豆急下田站区间的列车，沿伊豆海岸行驶。其沿途风光优美，因此能够欣赏风景的电车「Resort 21」(现在有黑船电车和金目鲷电车) 颇有人气。
伊豆急行株式会社
TEL: 0557-53-1111



东海巴士 專線巴士
运营各种專線巴士，便于乘客前往伊东市内观光名胜。此外，伊东地区还销售可在伊东及伊豆高原使用的通票。利用通票，乘客可不限次数乘坐專線巴士，只需在下车时出示通票即可，非常方便。



东海汽船 伊东 - 伊豆大岛
特定季节运行于伊东与伊豆大岛之间。运行时间及费用等详情请咨询以下单位。
东海汽船伊东营业所
TEL: 0557-37-1125
东海汽船预约中心
TEL: 03-5472-9999

